



# Základní dokumenty

Název: **Školní vzdělávací program**

Označení: **ŠVP 2014**

<b>Vypracoval:</b>	Mgr. Josef Mendel, ředitel SaSM
<b>Schválil:</b>	Rada školské právnické osoby
<b>Směrnice vydána dne:</b>	31. 10. 2014
<b>Směrnice nabývá účinnosti ode dne:</b>	1. 11. 2014
<b>Směrnice nahrazuje směrnici ze dne:</b>	1. 2. 2008
<b>Počet stran</b> (bez úvodní hlavičky):	45

Předkladatel:

**Salesiánské středisko mládeže – dům dětí a mládeže Brno-Líšeň**

Sídlo: Kotlanova 2660/13, Brno-Líšeň, PSČ: 628 00

Identifikační číslo: 65348699

Telefon: +420 544 232 641

e-mail: [info@salesko.cz](mailto:info@salesko.cz)

**Ředitel: Mgr. Josef Mendel**

Mobil: +420 605 268 665

Zřizovatel:

**Salesiánská provincie Praha**

Sídlo: Kobyliště nám. 1000/1, Praha 8 - Kobylice, PSČ: 182 00

Telefon: +420 283 029 213

e-mail: [provinc@sdb.cz](mailto:provinc@sdb.cz)

Koordinátor ŠVP: Josef Mendel

Schváleno: Rada školské právnické osoby 20. 10. 2014

Platnost ŠVP: od 1. 11. 2014

## OBSAH

OBSAH.....	3
1. IDENTIFIKAČNÍ ÚDAJE .....	5
2. CHARAKTERISTIKA ZAŘÍZENÍ .....	6
3. PROFIL SALESKA („Desatero“ specifikace naší práce) .....	7
4. PROCES VZNIKU ŠVP.....	8
5. FIREMNÍ KULTURA A STYL ŘÍZENÍ.....	9
6. HODNOCENÍ .....	11
7. PROPAGACE A MARKETING.....	12
8. KONKRÉTNÍ CÍLE VZDĚLÁVÁNÍ.....	13
9. DÉLKA A ČASOVÝ PLÁN VZDĚLÁVÁNÍ .....	14
10. FORMY VZDĚLÁVÁNÍ .....	15
11. OBSAH VZDĚLÁVÁNÍ (výchovně vzdělávací cíle, klíčové kompetence) .....	16
11.1. Otevřené kluby (Oratoř, Klub VeSPOD) .....	16
11.2. AKTIF.....	18
11.3. Klub rodičů a dětí – programy pro rodiče s dětmi.....	19
11.4. Klub rodičů a dětí – programy pro předškolní děti.....	20
11.5. Pravidelná zájmová činnost – kroužky.....	21
11.6. Křesťanské programy.....	23
11.7. Akce .....	24
11.8. Tábory.....	25
11.9. Animátoři/dobrovolníci .....	27
11.10. SVAŘÁK .....	28
11.11. Praktikanti.....	29
12. PODMÍNKY PRO VZDĚLÁVÁNÍ ŽÁKŮ SE SPECIÁLNÍMI VZDĚLÁVACÍMI POTŘEBAMI .....	30
13. PODMÍNKY PŘIJÍMÁNÍ ÚČASTNÍKU, PRŮBĚH A UKONČENÍ VZDĚLÁVÁNÍ.....	31
14. POPIS MATERIÁLNÍCH PODMÍNEK .....	32
15. POPIS PERSONÁLNÍCH PODMÍNEK.....	33
16. POPIS EKONOMICKÝCH PODMÍNEK .....	34
17. POPIS PODMÍNEK BEZPEČNOSTI PRÁCE A OCHRANY ZDRAVÍ .....	35
18. ZVEŘEJNĚNÍ ŠVP .....	36
19. ZÁVĚR .....	37
20. PŘÍLOHY.....	38
Příloha č. 1: Organizační schéma Saleska .....	39

Příloha č. 2: Vnitřní řád.....	40
Příloha č. 3: Vize 2015 .....	42
Příloha č. 4: Etický kodex – základní hodnoty Saleska.....	44
Příloha č. 5: Etický kodex – pravidla jednání pracovníka Saleska.....	46

## 1. IDENTIFIKAČNÍ ÚDAJE

**Oficiální název:** Salesiánské středisko mládeže - dům dětí a mládeže Brno-Líšeň

**Zkrácený název:** Salesko

**Sídlo:** Kotlanova 2660/13, 628 00 Brno-Líšeň

**Právní subjektivita:** Školská právnická osoba

**Typ zařízení:** Středisko volného času

**Zřizovatel:** Salesiánská provincie Praha, Kobyliště nám. 1000/1, Praha 8

**Datum vzniku:** 1. září 1995

**Registrace:** od 1. 6. 2007 v Rejstříku školských právnických osob MŠMT

**IČ:** 65348699

**E-mail:** info@salesko.cz

**Tel.:** +420 544 232 641

**Web:** www.salesko.cz

**ID datové schránky:** fppnysf

## 2. CHARAKTERISTIKA ZAŘÍZENÍ

Salesiánské středisko mládeže – dům dětí a mládeže Brno-Líšeň (dále jen Salesko nebo SaSM) je školským zařízením pro zájmové a další vzdělávání, které realizuje širokou nabídkou volnočasových aktivit. Jeho posláním je doprovázet především děti a mládež z Brna-Líšeň a okolí na jejich cestě k dospělosti a přispívat k jejich fyzickému, duševnímu i duchovnímu rozvoji.

Zajišťuje zejména výchovnou, vzdělávací a rekreační činnost dětí a mladých lidí prostřednictvím spontánní a klubové činnosti, pravidelné zájmové činnosti, příležitostných, prázdninových a víkendových pobytových akcí. Součástí činnosti střediska jsou kromě programů pro děti a mládež také pravidelné a příležitostné akce pro dospělé z místního sídliště i pro širokou veřejnost. Tato programová nabídka je charakteru kulturního, náboženského nebo sportovního (sportovní aktivity a soutěže, přednášky, programy zaměřené na rozvoj osobnosti a vzdělávání na základě křesťanské víry).

Povahou činnosti a programovým zaměřením se středisko snaží reagovat na specifika sídlištní zástavby v Brně-Lišni.

Činnost střediska je upravena školským zákonem č. 561/2004 Sb. a prováděcími předpisy k němu, zejména vyhláškou č. 74/2005 o zájmovém vzdělávání. Do výchovně-vzdělávací činnosti se promítá také fakt, že zřizovatelem střediska je Salesiánská provincie Praha - církevní organizace, která sdružuje a reprezentuje členy řeholní společnosti Salesiánů Dona Boska na území České republiky. Tento katolický řád založený italským knězem Donem Boskem roku 1859 v Turíně se od svých počátků až do nynějška věnuje výchově mládeže.

Převážná část činnosti v programech je tedy uskutečňována v duchu pedagogické a pastorační praxe Dona Boska. Základ salesiánské výchovy vychází z přesvědčení, že každá lidská bytost je jedinečná a každého je možné rozvíjet k dobrému. Ve výchovném procesu podporuje především osobní příklad a osobní vztah vychovatele a vychovávaného. Nabídkou svých aktivit se zaměřuje na zdravé dispozice jednotlivce, poskytuje příležitosti jeho rozvoje, které rozšiřují nejen jeho poznání světa, ale rozvíjí v něm především otázku po smyslu života a náklonnost k dobrému.

Středisko vytváří předpoklady k tomu, aby přiměřeným způsobem na plnění poslání participovali také účastníci, jejich rodiče a další osoby. Do pedagogické činnosti se tak zapojuje velké množství dobrovolníků z řad mládeže i dospělých. V jejich službě je doprovázíme jednak po odborné stránce, jednak podporujeme jejich osobnostní rozvoj a duchovní růst.

### **3. PROFIL SALESKA („Desatero“ specifikace naší práce)**

1. Naše programy nabízíme pro všechny zájemce, nikoho nediskriminujeme.
2. Programy a aktivity jsou určeny všem věkovým skupinám.
3. V otevřených klubech se zaměřujeme na práci se znevýhodněnými skupinami dětí a mládeže.
4. Klademe důraz na výchovu animátorů, zvláště z řad našich účastníků a také na podporu rodin.
5. Nabízíme také křesťanské programy.
6. Ve svých programech se snažíme o vzdělávání účastníků, s důrazem na jejich výchovu.
7. Ve své práci používáme principy salesiánské pedagogiky a preventivní systém zakladatele. Ve své činnosti klademe důraz na prevenci rizikového chování.
8. Snažíme se o propojenost a provázanost jednotlivých programů.
9. V rámci integrální výchovy zakladatele se snažíme rozvíjet osobnost každého účastníka, o osobní přístup ke každému a o jejich aktivní participaci na programech.
10. Dle zakladatele vychováváme k aktivnímu občanství.

#### 4. PROCES VZNIKU ŠVP

V rámci vytvořené „mapy organizace“ s názvem Vize 2015 vznikla na šk.rok 2013/14 jako jedna z priorit vytvoření nového ŠVP s operativními cíli. Tento postup se odrazil ve formulaci a implementaci cílů celé organizace a cílů v projektech jednotlivých sekcí. Na tvorbu ŠVP navazovala tvorba metodik jednotlivých programů a pak také manuálů. Na jaře 2013 jsme uspořádali interní seminář pod vedením externího lektora se zaměřením na postup tvorby ŠVP. Na podzim 2013 vznikla pracovní skupina – složená z ředitele a vedoucích sekcí. Po evaluaci stávajícího ŠVP z roku 2008, bylo prvním úkolem nové formulování poslání naší organizace. Na tvorbě ŠVP a konkrétních cílů vzdělávání se podílel celý tým pracovníků Saleska, a to se snahou o kurikulární přístup (plánování, hodnocení, získávání klíčových kompetencí). Ze ŠVP vychází také plán práce na šk.rok, který schvaluje zřizovatel.

#### **ŠVP vychází z následujících dokumentů:**

##### Dokumenty obecné a legislativa

- zákon 561/2004 Sb. O předškolním, základním středním, vyšším odborném a jiném vzdělávání (školský zákon) ve smyslu pozdějších znění
- zákon 563/2004 Sb. O pedagogických pracovnících
- vyhláška 74/2005 o zájmovém vzdělávání
- vyhláška 317/2005 o dalším vzdělávání pedagogických pracovníků
- Bílá kniha – Národní program rozvoje vzdělávání v České republice
- Dlouhodobý záměr vzdělávání a rozvoje vzdělávací soustavy v ČR 2011
- Dlouhodobý záměr vzdělávání a rozvoje vzdělávací soustavy Jihomoravského kraje 2012
- Koncepce státní politiky pro oblast dětí a mládeže od 2007 do 2013
- Rámcový vzdělávací program pro předškolní vzdělávání
- Rámcový vzdělávací program pro základní vzdělávání
- Rámcový vzdělávací program pro gymnaziální vzdělávání

##### Dokumenty vlastní:

- Organický projekt provincie Praha
- Výchovně-pastorační projekt provincie Praha
- Dokumenty z Generálních kapitul
- Výchovně-pastorační projekt komunity Brno-Líšeň
- Statut Saleska
- Roční plán práce Saleska
- Projekty jednotlivých sekcí
- Metodiky a manuály jednotlivých programů



## 5. FIREMNÍ KULTURA A STYL ŘÍZENÍ

Organizace má svůj organizační řád, podle kterého se řídí, dále vnitřní řád a také jsou vypracovány vnitřní směrnice, které jasně určují popis pracovní náplně, kompetence a odpovědnosti všech zaměstnanců, kde je také stanoveno, kdo je zastupuje, na koho se mají obrátit v případě nejasností, apod. Organizace má svůj etický kodex, se kterým se zaměstnanci ztotožňují a na jehož základě realizují svou činnost. Etický kodex má 2 části – základní hodnoty organizace a pravidla jednání pracovníka (celý dokument viz v příloze). Pro svoji pedagogickou činnost používají pracovníci metodiky a manuály jednotlivých programů. Organizace používá jako svůj manažerský nástroj pro plánování Vizi 2015. Jsou stanovena vnitřní pravidla (v dokumentech organizace), se kterými jsou pracovníci seznámeni a respektují je. Jako nástroj pro rozvoj týmové spolupráce používá organizace také institut supervize. Ta probíhá v předem stanoveném 2 měsíčním intervalu. Supervizorem je nezávislý odborník-facilitátor z jiného zařízení a po určité době se supervizor obměňuje. Každý zaměstnanec má v rámci organizace možnost využít také nabídky intervize nebo osobní konzultace se supervizorem. Z dalších bodů:

- Příslušné porady a intervize probíhají dle Plánu práce a projektů sekcí
- V organizaci probíhá pravidelné čtvrtletní hodnocení pracovníků.
- Benefity pro zaměstnance jsou uvedeny ve vnitřních dokumentech organizace.
- Organizace dbá na celoživotní vzdělávání pracovníků a jejich profesionalizaci.

### Styl řízení

Zřizovatelem organizace je Salesiánská provincie Praha.

Statutárním orgánem je ředitel jmenovaný zřizovatelem na dobu neurčitou. Ředitel pověřuje jednoho zástupce pro dobu své nepřítomnosti.

Organizace je rozdělena do příslušných sekcí. Za činnost sekce je zodpovědný pracovník pověřený ředitelem (vedoucí sekce). Vedoucí spolupracuje s pracovníky zodpovědnými za jednotlivé programy (vedoucí programů) a ti podle povahy činnosti zodpovědnost rovnoměrně rozdělí na pracovníky ve svých týmech.

Ředitel rozhoduje o přijetí nebo propuštění pracovníka, o pracovní náplni jednotlivých pracovníků a o spolupráci zařízení s ostatními organizacemi.

### Činnost organizace je plánována prostřednictvím těchto nástrojů:

- Plán práce na příslušný šk. rok
- Projekty sekcí
- Vize 2015
- HoPlá (porada 1x za rok - hodnocení a plánování)
- Hodnocení priorit organizace (tzv. Kavárna)
- VPPK (Výchovně pastorační projekt komunity)
- VePor (Porada všech zaměstnanců)
- PePo (pedagogické porady)
- EProPo (porady provozní sekce)
- Porady jednotlivých sekcí

**Vize 2015**

Salesko bude zachovávat kontinuitu úspěšných programů, rozšiřovat svoji nabídku a zůstane otevřeno inovacím.

Bude v něm pracovat tým kvalifikovaných pracovníků, kteří směřují ke společnému cíli a staví na salesiánských hodnotách.

Salesko efektivně využije rozšířený areál především pro děti a mládež a bude usilovat o vícezdrojové financování. (celá formulace Vize 2015 - viz příloha)

## 6. HODNOCENÍ

Salesko má vytvořený svůj vnitřní systém hodnocení. Hodnocení zájmového vzdělávání, návštěvnosti, cílů, projektů, vedení a hodnocení práce zaměstnanců je obsaženo v dokumentech a vnitřních směrnících organizace. Probíhá na běžných poradách organizace a v hodnotící statistice, která je zpracovávána 1x do roka.

### Formy hodnocení práce:

Zájmovou činnost pravidelnou hodnotí vedoucí kroužku písemně v deníku zájmového útvaru (je součástí třídní knihy) a celkově potom zodpovědný pedagogický pracovník. Jako další nástroje jsou HoPlá, závěrečné porady týmů jednotlivých sekcí a programů, tzv.Kavárna ad.Projekty sekcí jsou vyhodnocovány 2x za rok – v prosinci a v dubnu. U jednotlivých akcí a pobytovek jsou vyplňovány hodnotící formuláře.

### Formy hodnocení práce zaměstnanců:

- čtvrtletní hodnocení
- osobní pohovory - intervize
- vlastní hodnocení celoroční činnosti – tzv.HoPlá
- vyhodnocování akcí, táborů – vlastní formuláře a porady

### Formy hodnocení ze strany účastníků:

Významnou součástí hodnocení jsou názory a připomínky ze strany účastníků vzdělávání. Tyto jejich názory jsou zpracovány a vyhodnoceny. U některých programů a akcí píše účastníci závěrečné hodnocení – jsou využívány ankety, dotazníky a další různé formy zpětné vazby pro pracovníky zařízení. Z hodnocení uplynulého roku se pak vychází při plánování nového šk.roku.

Autoevaluace zařízení probíhá automaticky při různých poradách a grémiích, při hodnocení projektů a vyhodnocování výsledků realizovaných akcí.

Další evaluační činnost je zahrnuta v řídicí a kontrolní činnosti (viz dokumenty zařízení).

## 7. PROPAGACE A MARKETING

Cílem public relations Saleska je informování veřejnosti o naší činnosti, vybudování pozitivního image naší organizace na veřejnosti. Dalším z cílů je vzájemná spolupráce a také návaznost, co se týče činnosti s různými organizacemi v okolí, především s těmi, které se věnují práci s mládeží. Tato oblast zahrnuje:

- propagační akce (DOD, Líšeňský běh škol, Líšeň sobě, turnaje ad.)
- přímá komunikace s úřady a veřejností
- pravidelná informovanost o práci Saleska prostřednictvím nástěnek, webů atd.
- spolupráce s médii (tisk, rozhlas, TV)
- vlastní internetové stránky
- SaVo (časopis organizace)
- facebook, youtube
- letáky
- výroční zprávy

Cílem v dalších letech je vytvoření komunikační strategie v oblasti propagace a komunikace s veřejností. Dalším z cílů je práce na zvyšování ekonomické úrovně naší organizace a zaměřit se na péči o sponzory.

## **8. KONKRÉTNÍ CÍLE VZDĚLÁVÁNÍ**

1. Podporovat děti a mladé lidi v utváření hodnotové orientace.
2. Rozvíjet osobnost každého účastníka dle jeho potřeb a možností a napomáhat k budování jeho vlastní identity.
3. Utvářet bezpečné prostředí pro rozvoj kladných mezilidských vztahů na základě tolerance a vzájemného respektu.
4. Představit a poskytnout dětem a mladým lidem možnosti efektivního využívání volného času.
5. Formou primární a sekundární prevence předcházet sociálně patologickým jevům a sociální exkluzi.
6. Posilovat environmentální vědomí účastníků.
7. Vytvářet podmínky pro zažití úspěchu k rozvoji zdravého sebevědomí a sebeúcty účastníků.
8. Prostřednictvím aktivit mimoškolního vzdělávání napomáhat k utváření kladného postoje k celoživotnímu vzdělávání účastníků.
9. Podporovat participaci dětí, mladých lidí a jejich rodičů na výchovně-vzdělávací činnosti Saleska.
10. Pomoci nalézt člověku jeho duchovní rozměr a motivovat jej k jeho kultivaci a vzdělávání.
11. Představovat křesťanské hodnoty v širším kontextu tradice a historie s přesahem do běžného života současné společnosti.
12. Podporovat rozvoj mravního úsudku na základě křesťanských hodnot.
13. Nabízet obsah víry křesťanů s vědomím naplnění vlastního života při zachování respektu ke svobodě každého účastníka.
14. Pomoci účastníkům objevovat, budovat a formovat křesťanskou identitu v dialogu se světem a společností.

## 9. DÉLKA A ČASOVÝ PLÁN VZDĚLÁVÁNÍ

Délka a časový plán vzdělávání jsou zpracovány především pro pravidelnou výchovnou, vzdělávací a zájmovou činnost. U dalších forem vzdělávání s ohledem na jejich charakter je možné jejich částečné zpracování. Podrobně jsou pak rozpracovány a popsány v ročním plánu práce a projektech jednotlivých sekcí na příslušný školní rok.

Pravidelná výchovná, vzdělávací a zájmová činnost probíhá zpravidla v jednoletých cyklech. V případě některých aktivit se však jedná o cykly víceleté (dvouleté, tříleté a čtyřleté). Tyto cykly na sebe volně navazují, obsahově jsou přizpůsobeny věku účastníka a dosud jím absolvované délky zájmového vzdělávání (začátečníci – pokročilí). Jedná se především o aktivity sportovní zájmové činnosti.

Činnost zařízení je celoroční. Většina forem vzdělávání je realizována v období školního vyučování - jedná se především o pravidelnou výchovnou, vzdělávací a zájmovou činnost. Ta je zahájena podle jejího zaměření v průběhu září a ukončována v polovině června.

Otevřené kluby zahajují svou činnost nejpozději druhý týden v září, v omezeném provozu fungují též během prázdnin.

Salesko zajišťuje některé z forem vzdělávání i v období školních prázdnin a o víkendech (příměstské a pobytové tábory, pobytové akce, příležitostná a spontánní činnost).

Vyučovací hodina v pravidelné výchovné, vzdělávací a zájmové činnosti trvá zpravidla 60 minut a lze ji dělit nebo spojovat. U ostatních forem činnosti je délka aktivit stanovena dle charakteru činnosti.

## 10. FORMY VZDĚLÁVÁNÍ

Formy vzdělávání zařízení vycházejí jednak z § 111 školského zákona a dále z § 2 vyhlášky 74/2005 Sb. o zájmovém vzdělávání.

Vzdělávání Saleska se uskutečňuje zejména těmito formami:

- **příležitostnou výchovnou, vzdělávací, zájmovou a tematickou rekreační činností nespojenou s pobytem mimo místo, kde právnická osoba vykonává činnost akcemi pro širokou veřejnost**  
Způsob realizace: oslavy, vystoupení, nabídka jednorázových sportovních aktivit pro veřejnost, výstavy.
- **pravidelnou výchovnou, vzdělávací a zájmovou činností**  
Způsob realizace: zájmovými útvary a kurzy s přihlášenými účastníky, které zpravidla probíhají každý týden ve stanoveném čase.
- **táborovou a další činností spojenou jak s místem, kde právnická osoba vykonává činnost školského zařízení, tak s místy, kde tuto činnost nevykonává.**  
Způsob realizace: příměstské tábory, pobytové tábory, víkendové pobyty
- **osvětovou činností včetně shromažďování a poskytování informací pro děti, žáky a studenty, popřípadě i další osoby a vedení k prevenci sociálně patologických jevů**  
Způsob realizace: zážitkové kurzy a primárně preventivní programy pro školy, otevřené kluby, odborné přednášky pro veřejnost
- **individuální prací – vytváření podmínek pro rozvíjení nadání účastníků**  
způsoby realizace: podpora žáků při účasti na sportovních turnajích, soutěžích
- **otevřenou spontánní činností**  
způsob realizace: otevřené kluby Oratoř a VeSPOD, programy pro veřejnost (tanec, ping-pong, horostěna, pilates, zumba)

## 11. OBSAH VZDĚLÁVÁNÍ (výchovně vzdělávací cíle, klíčové kompetence)

### 11.1. Otevřené kluby (Oratoř, Klub VeSPOD)

#### Výchovně vzdělávací cíle

- Vést děti k pozitivnímu vztahu k celoživotnímu vzdělávání
- Budovat kladný vztah k místu, kde žijí
- Nabízet prostor pro poznání křesťanských hodnot a doprovázíme děti při hledání jejich vlastní spirituality
- Spolu s dětmi vytvářet bezpečné prostředí k budování vztahů a řešení problémů
- Podporovat rozvoj zdravého sebevědomí a schopnosti sebereflexe
- Učit děti efektivně využívat jejich volný čas

#### Klíčové kompetence

##### Zodpovědnost

- Vytváří si pozitivní představu o sobě samém, která podporuje jeho sebedůvěru a samostatný rozvoj.
- Dokáže řídit a reflektovat své chování a jednání.
- Dokáže přijmout důsledky svého chování a jednání.
- Na základě ohleduplnosti a úcty při jednání s druhými lidmi přispívá k upevňování dobrých mezilidských vztahů. V případě potřeby poskytne pomoc nebo o ni požádá.
- Poskytne dle svých možností účinnou pomoc a chová se zodpovědně v krizových situacích.
- Chápe základní ekologické souvislosti e enviromentální problémy, respektuje požadavky na kvalitní životní prostředí, rozhoduje se v rámci podpory a ochrany zdraví a životního prostředí ve svém okolí.
- Uvědomuje si hodnotu materiálních prostředků a podle toho s nimi zachází.

##### Respekt

- Oceňuje zkušenosti druhých lidí, respektuje různá hlediska a čerpá poučení z toho, co si druzí lidé myslí, říkají a dělají.
- Naslouchá promluvám druhých lidí, porozumí jim, vhodně na ně reaguje, účinně se zapojuje do diskuse, obhájí svůj názor a vhodně argumentuje.
- Respektuje přesvědčení druhých lidí, váží si jejich vnitřních hodnot, je schopen vcítit se do situací ostatních lidí, odmítá útlak, hrubé zacházení, uvědomuje si povinnost postavit se proti fyzickému i psychickému násilí.
- Chápe základní principy, na nichž spočívají zákony a společenské normy, je si vědom svých práv a povinností.
- Uvědomuje si, kdo je autorita, komunikuje s ní s úctou a asertivně.



## Práce

- Je si vědom hodnoty práce, a to jak své tak i druhých. Dokáže ji ocenit, rozumí způsobům hodnocení práce.
- Chápe potřebu efektivně spolupracovat při řešení daného úkolu
- Efektivně využívá čas, který je určený k pracovní činnosti, dokáže si práci účelně a funkčně plánovat a řídit se tímto plánem.
- Využívá znalosti a zkušenosti získané ve škole i ve volném čase k bezpečné, kvalitní, hospodárné realizaci pracovní činnosti v zájmu vlastního rozvoje.

## Tradice

- Zná a respektuje naše křesťanské i národní tradice a kulturní i historické dědictví.
- Uvědomuje si důležitost slavení jako příležitosti k setkávání, zamyšlení, vzpomínce a vlastnímu obohacení.
- Dokáže efektivně využívat svůj volný čas.

## 11.2. AKTIF

### Výchovně vzdělávací cíle

- Vytvářet bezpečné prostředí podporující žáky k autentickému chování.
- Odkrývat sociální vazby v třídním kolektivu.
- Podporovat u žáků rozvoj zdravého sebevědomí a sebereflexe.
- Posilovat pozitivní psychosociální klima třídy.
- Poskytovat primární prevenci sociálně patologických jevů.
- Motivovat účastníky k otázkám po základu a smyslu života a světa

### Klíčové kompetence

#### Zodpovědnost

- Účastník si uvědomuje proces svého chování a jednání.
- Účastník vnímá a přijímá důsledky osobního i kolektivního rozhodnutí pro sebe i třídu.
- Účastník reflektuje svoje city, emoce, nálady a jejich projevy uvnitř i navenek.
- Účastník si uvědomuje hodnotu hmotného majetku a zdrojů a podle toho s nimi zachází.
- Účastník ví o svých osobnostních rysech a dokáže kriticky hodnotit jejich promítání do řešení situací.

#### Tolerance

- Účastník si tvoří pozitivní obraz o sobě jako lidské bytosti se všemi svými osobnostními vlastnostmi. Zároveň ale vnímá potřebu na sobě pracovat.
- Účastník je schopen přijímat odlišné postoje a názory v rámci skupiny.
- Účastník respektuje specifika a individuality lidí ve svém okolí.
- Účastník uznává pluralitu řešení problémů a situací.

#### Spolupráce

- Účastník zná možnosti i úskalí týmového pojetí řešení úkolu.
- Účastník zná týmové role a dovede popsat jejich kladné i záporné projevy. Sám pro sebe dokáže najít optimální roli, ve které se cítí dobře a je pro tým přínosem.
- Účastník dokáže podřídit osobní zájmy společnému cíli, je-li to třeba.
- Účastník kriticky hodnotí tým jako celek nikoliv jednotlivce a jejich nedostatky.

### **11.3. Klub rodičů a dětí – programy pro rodiče s dětmi**

#### **Výchovně vzdělávací cíle**

- Vytvářet bezpečné a stimulační prostředí pro rodiny s malými dětmi
- Pomoci posilovat vztah rodičů a dětí společným trávením času
- Naplňovat potřebu patřit do společenství rodin ve stejném vývojovém období
- Napomáhat vytváření přátelských vztahů
- Předcházet sociálnímu vyloučení rodin s malými dětmi a napomáhat k překonání sociální izolace rodičů na rodičovské dovolené
- Podporovat zvyšování rodičovských kompetencí
- Pomoci objevovat duchovní rozměr člověka a vytvářet prostor pro jeho rozvoj

#### **Klíčové kompetence**

- Uvědomuje si důležitost společně stráveného času a umí tento čas aktivně a efektivně využívat.
- Rozumí zákonitostem vztahů v rodičovské skupině, aktivně do nich zasahuje a pozitivně je ovlivňuje.
- Napodobuje modely prosociálního chování a dobrých mezilidských vztahů, které nachází ve svém okolí.
- Vytváří si pozitivní představu o sobě i svých dětech.
- Uvědomuje si nezbytnost vlastního dobrého příkladu i dalších kladných životních vzorů na utváření pozitivní hodnotové orientace svých dětí.
- Dokáže být vnímavý ke kráse i k tomu, co jej přesahuje.

## 11.4. Klub rodičů a dětí – programy pro předškolní děti

### Výchovně vzdělávací cíle

- Vytvářet prostředí vzájemné důvěry a otevřenosti
- Napomáhat zdravému a všestrannému rozvoji dětské osobnosti
- Podporovat vytváření zdravých sociálních vztahů mimo rodinu a rozvíjet vzájemnou toleranci a úctu k jinakosti druhých
- vést děti k samostatnosti a podporovat jejich sebevědomí a sebeúctu
- Posilovat v dětech úctu k životu a životnímu prostředí a rozvíjet v nich vědomí hodnoty života
- vést děti k zažití křesťanských hodnot, seznámit je se základními křesťanskými svátky a tradicemi

### Klíčové kompetence

- Uvědomuje si, že se může mnohému naučit, raduje se z toho, co sám zvládl a dokázal.
- Dokáže sdělovat své prožitky, pocity a nálady různými prostředky (řečovými, výtvarnými, hudebními, dramatickými apod.).
- Dovede vyvinout úsilí, pokud chápe smysl své činnosti, vytrvá u ní, dokončuje ji.
- Získanou dovednost uplatňuje v konkrétních životních situacích a v dalším učení.
- Odhaduje své síly, učí se hodnotit svoje osobní pokroky i oceňovat výkony druhých.
- Nebojí se chybovat. Chápe, že pozitivního ocenění se mu dostane nejen za úspěch, ale také za snahu.
- Chápe, že lidé jsou různí, a umí být tolerantní k jejich odlišnostem a jedinečným.
- Dodržuje dohodnutá a pochopená pravidla a přizpůsobí se jim.
- Projevuje citlivost a ohleduplnost k druhým, pomoc slabším, rozpozná nevhodné chování. Vnímá nespravedlnost, ubližování, agresivitu a lhostejnost.
- Uvědomuje si svá práva i práva druhých, učí se je hájit a respektovat.
- Chápe, že za sebe i své jednání odpovídá a nese důsledky.
- Řeší problémy, na které stačí. Znamé a opakující se situace se snaží řešit samostatně, náročnější s oporou a pomocí dospělého.
- Ví, že není jedno, v jakém prostředí žije, a že se svým chováním na něm podílí a může je ovlivnit.
- Uvědomuje si, že přírodu je třeba chránit a cítí k ní odpovědnost.
- Chápe, že zdraví není samozřejmost a musí je chránit.
- Má základní dětskou představu o tom, co je v souladu se základními lidskými hodnotami a normami i co je s nimi v rozporu, a snaží se podle toho chovat.

## 11.5. Pravidelná zájmová činnost – kroužky

### Výchovně vzdělávací cíle

#### Společné všem kroužkům

- Napomoci k získání a praktickému využívání teoretických a praktických poznatků v oboru dané činnosti
- Rozvíjet a kultivovat schopnost vnímání a soustředěného pozorování
- Rozvíjet osobnost dítěte systematickým zaměřením na základní principy křesťanského vztahu k lidem
- Představovat křesťanské hodnoty v situačním kontextu daného kroužku

#### Hudebně-dramatické kroužky

(kytara, zobcová flétna, dramaťák ad.)

- Naučit účastníky základům hry na hudební nástroj, hudební nauky, dramatické tvorby
- Vést účastníky k pozitivnímu vnímání různých projevů (hudebního a dramatického) umění a ke schopnosti hodnotit jejich kvalitu
- Podporovat sebevědomí účastníků

#### Výtvarné a rukodělné kroužky

(výtvarka, tvořilky, letecké modelářství ad.)

- Naučit účastníky pracovat s různými výtvarnými materiály a dát jim možnost vyzkoušet si různé techniky
- Rozvíjet individuální schopnosti, fantazii, trpělivost, pečlivost a tvořivost
- Rozvíjet porozumění, toleranci i kritičnost k projevům vlastním i ostatních účastníků
- Formovat zodpovědnost za kvalitu vlastní práce

#### Sportovní a pohybové kroužky

(aerobik, balet, florbal, fotbal, horokroužek, in-line bruslení, lukostřelba, ping-pong, volejbal ad.)

- Naučit účastníky základům daného sportu dle zaměření jednotlivých kroužků
- Formovat účastníky v kladném postoji ke zdravému pohybu a způsobu života
- Napomáhat k rozvoji zdravé soutěživosti i schopnosti spolupráce v týmu
- Rozvíjet morálně volní vlastnosti a smysl pro fair play

## **Klíčové kompetence**

### Společné všem kroužkům

- Orientuje se v teorii oboru dané činnosti a umí prakticky využít získané vědomosti i dovednosti.
- Zná základní křesťanské hodnoty. Respektuje tyto hodnoty, ale umí být tolerantní k jiným názorům.
- Kriticky zhodnotí názory a jednání své i druhých lidí na základě těchto hodnot.

### Hudebně-dramatické kroužky

- Zná teorii a rozumí základním pojmům z hudební nauky, hry na hudební nástroj a dramatické tvorby na úrovni stanovené ročním plánem konkrétní aktivity.
- Je schopen teoretické znalosti využít v praxi při konkrétní činnosti.
- Posoudí kvalitu hudebního/dramatického díla.
- Zhodnotí kvalitu svého uměleckého projevu.

### Výtvarné a rukodělné kroužky

- Zná teorii a rozumí základním pojmům daného výtvarného či rukodělného oboru na úrovni stanovené ročním plánem konkrétní aktivity.
- Teoretické znalosti využívá v praxi při vytváření vlastních výrobků.
- Posoudí kvalitu výtvarného díla.
- Zhodnotí kvalitu svého výtvarného projevu.
- Tvoří originální, pečlivě propracované výrobky.

### Sportovní a pohybové kroužky

- Zná teorii a rozumí základním pojmům daného sportovního odvětví na úrovni stanovené ročním plánem konkrétní aktivity.
- Teoretické znalosti umí využít v praxi konkrétního sportu, ale i aplikovat na podobné sportovní aktivity.
- Chápe přínosnost i rizika sportu a pohybových činností v životě člověka.
- Zhodnotí svůj vlastní sportovní výkon.
- Umí spolupracovat v týmu (týmové sporty).
- Cílevědomě pracuje na dobrém výsledku, ale umí přijmout i prohru.

## 11.6. Křesťanské programy

### Výchovně vzdělávací cíle

- Vést k poznávání, interiorizaci a prožitku křesťanských hodnot
- Pomáhat účastníkům upevňovat jejich identitu na základě uvědomění křesťanských kořenů Evropy
- Vytvářet spolu s účastníky zážitky vztahů inspirovaných evangeliem
- Pomáhat účastníkům osvojit si křesťanské postoje a návyky
- Vést k úctě ke stvořitelemu dílu a dialogu s hodnotami současné společnosti
- Přispívat ke kultivaci svědomí a rozpoznávání dobra a zla
- Učit využití křesťanských tradic jako obohacení pro život v současném světě

### Klíčové kompetence

- Rozumí obsahu předkládaných hodnot a kriticky je posuzuje.
- Zná historii a křesťanské tradice v Evropě a rozpoznává jejich vliv na českou společnost.
- Umí nabídnout na základě poznání sebe sama své přednosti jako přínos pro společenství.
- Aplikuje předkládané hodnoty v postojích a návycích svého každodenního života.
- Vnímá hodnotu přírody, chrání ji a svým jednáním přispívá k jejímu rozvoji.
- Umí vést kritický dialog s postoji a hodnotami současné společnosti.
- Naslouchá a rozumí svému vnitřnímu hlasu a ve svobodě se rozhoduje.
- Umí pojmenovat dobro a zlo a vnímat jejich dopady.
- Umí začlenit do celoročního prožívání slavení křesťanských svátků.

## 11.7. Akce

### Výchovně vzdělávací cíle

- Napomáhat k navázání nových sociálních vztahů a k sociálnímu začlenění účastníků
- Prohloubit vztah důvěry a sounáležitosti mezi účastníky, veřejností, zaměstnanci a dobrovolníky
- Napomáhat k chápání potřeby občanské participace a podněcovat ke komunitní angažovanosti
- Pomáhat pochopit potřebu celistvého rozvoje člověka – s pozitivním důrazem na duchovní a morální hodnoty
- Podnítit altruistické a tolerantní chování

### Klíčové kompetence

- Vnímá okolo sebe ostatní lidi, kteří mají své potřeby a vyjadřují své pocity, respektuje je.
- Rozvíjí své komunikační schopnosti.
- Učí se formulovat své myšlenky, přání a pocity.
- Účastník je schopen navazovat nové kontakty a rozvíjet sociální vztahy napříč skupinami dětí, rodičů a zaměstnanců.
- Účastník rozeznává potřebu vytváření bezpečného prostředí založeného na vzájemné důvěře a otevřenosti a dokáže ji aplikovat v běžné komunikaci.
- Začleňuje se do skupiny, navazuje a upevňuje přátelské vztahy.
- Využívá získané komunikační dovednosti k vytváření vzájemných vztahů k ostatním lidem.
- Uvědomuje si důležitost lásky, trvalých vztahů, rodiny.
- Dokáže se společensky angažovat při chystání akcí a aktivit bez potřeby materiální reciprocity.
- Učí se kulturnímu životu a společenskému vystupování na veřejnosti.
- Rozvíjí své právní povědomí, dodržuje zákony, společenské normy i domluvená pravidla.
- Vnímá dobro ve spojitosti s křesťanským pojetím hodnot a salesiánskou spiritualitou.
- Rozvíjí své jednání ve smyslu lidskosti a křesťanských hodnot.
- Účastník dokáže reflektovat vlastní chování a vyvozovat z něj důsledky.
- Hledá nadhled nad životem, rozvíjí citlivost pro to, co jej přesahuje a co nemůže bezprostředně vnímat smysly.
- Využívá možnosti osobního či duchovního doprovázení nabízených vedoucími.
- Všimá si druhých lidí, v případě potřeby poskytne pomoc
- Vnímá pozitivní hodnoty, které čerpá od ostatních účastníků a od pracovníků a podle nich se rozhoduje.
- Respektuje postoje a názory druhých lidí.



## 11.8. Tábory

### Výchovně vzdělávací cíle

- Napomáhat k socializaci účastníků – rozvíjet schopnost akceptace společenských norem a hodnot
- Rozvíjet schopnost navazovat trvalé vztahy, a to i napříč generacemi
- Rozvíjet schopnost otevřené komunikace a vyjadřování vlastních názorů a emocí
- Podnítit altruistické a tolerantní chování
- Napomáhat k rozvíjení nemateriálního pohledu na svět
- Prohloubit znalosti o životním prostředí a důležitosti jeho ochrany
- Napomáhat k uvědomování si vlastní hodnoty
- Posilovat duchovní, psychické a fyzické zdraví

### Klíčové kompetence

- Účastník chápe potřebu spolupráce a komunikace s jinými účastníky, rozeznává své místo ve skupině a dokáže své přednosti nabídnout ve prospěch celé skupiny.
- Umí navázat zdravý vztah s dospělými, s autoritou.
- Využívá získané komunikativní dovednosti k vytváření vzájemných vztahů k ostatním lidem.
- Účastník je schopen otevřeně vyjádřit své názory a potřeby.
- Účastník dokáže respektovat odlišné názory jiných lidí.
- Je schopen vytvářet bezpečné prostředí pro formulaci názorů a uplatnění potřeb jiných lidí.
- Účastník je schopen projevů úcty a empatie ke všem živému a dokáže v tomto ohledu regulovat své chování vůči svému okolí.
- Všimá si druhých lidí, v případě potřeby poskytne pomoc.
- Účastník je schopen vnímat nemateriální podstatu světa a dokáže tento pohled aplikovat v reálném životě.
- Účastník rozumí pojetí křesťanských hodnot a dokáže je využít k regulaci svého chování.
- Hledá nadhled nad životem, rozvíjí citlivost pro to, co jej přesahuje a co nemůže bezprostředně vnímat smysly.
- Účastník vnímá propojenost vlastního chování a života s okolním světem.
- Účastník je schopen své chování regulovat s ohledem na potřeby životního prostředí.
- Účastník si uvědomuje své silné a slabé stránky.
- Vytváří si pozitivní představu o sobě samém, a tak podporuje svoji sebedůvěru a rozvoj.
- Účastník dokáže reflektovat své chování a na základě této reflexe je schopen i regulace vlastního jednání.
- Samostatně vyvozuje závěry z daných situací a dokáže je využívat v budoucnosti.
- Účastník je schopen samostatného rozhodování na základě svého úsudku.
- Při řešení problémů volí vhodné metody a postupy odpovídající jeho zkušenostem a proveditelné v daných podmínkách.

- Účastník chápe nezbytnost harmonického rozvíjení všech složek lidské osobnosti, zejména té duchovní.

## 11.9. Animátoři/dobrovolníci

### Výchovně vzdělávací cíle

- Nabízet prostor poskytující účastníkům vyjádřit hodnoty související s altruistickým zájmem o druhé
- Podporovat a kultivovat motivace prosociálního jednání založené na identitě křesťana
- Nabízet vzdělání a formaci v pedagogice a salesiánské výchovné tradici
- Podporovat účastníky v osobním růstu na základě principů a hodnot, o které se opírá salesiánský přístup
- Podporovat vědomí sounáležitosti se střediskem a celým salesiánským dílem
- Doprovázet účastníky při jejich cestě osobního rozvoje, dosažení pocitu osobní důležitosti a sebeúcty
- Nabízet prostor pro integraci člověka a touhu někam patřit a mít tam své postavení
- Pomáhat účastníkům formovat a posilovat křesťanskou identitu v dialogu se světem a společnostmi

### Klíčové kompetence

- Umí pojmenovat své motivace k dobrovolné činnosti a dokáže z nich čerpat.
- Svou činnost dokáže vnímat jako povolání spolupracovat na rozvoji díla stvoření.
- Věří v dobré jádro v každém člověku a pomáhá jej objevovat a rozvíjet.
- Všimá si potřeb druhých lidí a je schopen prožívat s nimi solidaritu.
- Rozeznává různé druhy informací, které mu dítě sděluje, a dokáže s nimi patřičně naložit.
- Dokáže rozpoznat důležité potřeby na základě znalosti základních lidských potřeb a vývojových specifik věkové kategorie a sociálního zázemí.
- Zná základní principy salesiánské výchovy a spirituality a dokáže je aplikovat v pedagogické praxi.
- Kreativně přistupuje k programové nabídce, kterou spoluvytváří.
- Chápe potřebu participovat na celku salesiánského díla a zapojuje se i do činností mimo svou oblast služby.
- Rozhoduje zodpovědně podle dané situace, poskytne dle svých možností účinnou pomoc a chová se zodpovědně v krizových situacích.
- Uvědomuje si své možnosti a hranice a dokáže vyjádřit své potřeby.
- Dokáže rozpoznat své místo a svou roli v činnosti svého působení a na základě specifik této role efektivně pracovat.
- Přijímá zpětnou vazbu od vedoucího zaměstnance, je schopen reflexe své práce a vyvozuje závěry pro možnost seberozvoje.
- Respektuje vedoucího pedagogického pracovníka, další animátory a výsledky jejich úsilí.
- Vytváří si pozitivní představu o sobě samém, která podporuje jeho sebedůvěru a samostatný rozvoj.
- Je si vědom svých práv a povinností coby dobrovolníka salesiánské organizace jak v rámci střediska, tak mimo něj a jedná dle daných etických zásad.

## 11.10. SVAŘÁK

### Výchovně vzdělávací cíle

- Seznámit účastníky programu s pilíři salesiánské pedagogiky
- Vytvořit skupinu animátorů, která bude dále hlouběji a odborněji spolupracovat se střediskem
- Poskytnout účastníkům vzdělání obsahující povinné penzum pedagogického minima
- Dát prostor pro interakci a vzájemnou inspiraci při setkávání s animátory a pedagogy z jiných středisek
- Posilovat vztah důvěry účastníků a vedoucích programu
- Pomáhat kultivovat a prohlubovat duchovní dimenzi účastníků

### Klíčové kompetence

- Zná historii salesiánů a výchovné snahy Dona Boska a dokáže je vnímat v kontextu dnešní doby a současných pedagogických trendů.
- Zná zásady animačního přístupu a snaží se o jejich rozvoj a uplatňování v oblasti svého působení.
- Zvládá základy správné pedagogické komunikace.
- Orientuje se v dramaturgii herních aktivit a pobytových akcí a dokáže hlavní zásady aplikovat do praxe.
- Chápe užitečnost participace na rozvoji střediska a dle svých možností se zapojuje do různých činností.
- Zná své schopnosti a dovednosti, svou týmovou roli a dokáže tak účinně pracovat na daném úkolu v příslušné činnosti.
- Samostatně rozhoduje, zvažuje důsledky svého rozhodnutí a nese za ně zodpovědnost.
- Inspiruje se činnostmi animátorů jiných středisek a dokáže použít nápady aplikovatelné do činnosti SaSM.
- Stanovuje si své osobní hranice i hranice své odbornosti a dokáže požádat o pomoc tam, kde vnímá své rezervy.
- Objevuje a rozvíjí svůj duchovní rozměr nabízenými duchovními programy a prostřednictvím doprovázení vedoucími programu.

## 11.11. Praktikanti

### Výchovně vzdělávací cíle

- Představit zájemcům z řad budoucích pedagogů principy salesiánské výchovy v praxi a seznámit je s provozem střediska
- Dát možnost budoucím pedagogům působit mezi dětmi a mládeží a rozvíjet tak jejich předpoklady pro tuto práci
- Dát studentům možnost naučit se připravovat, vést a vyhodnocovat vlastní výchovně vzdělávací práci nebo si tuto schopnost rozšířit a prohloubit
- Probudit v praktikantech zájem o dobrovolnické působení v rámci střediska po skončení jejich praxe

### Klíčové kompetence

- Pozoruje pedagogický proces, kriticky posuzuje a vyvozuje závěry pro využití ve své pedagogické praxi.
- V rámci svých možností a schopností spolupracuje v rámci týmu a pozitivně tak ovlivňuje kvalitu společné práce.
- Zná svá práva, povinnosti a dodržuje vymezená pravidla pro činnost, ve které působí.
- Zná principy salesiánské výchovy a orientuje se v zásadách činnosti a provozu SaSM.
- Přijímá autoritu a vedení pedagogického pracovníka coby odborníka v dané činnosti.
- Vhodně projevuje zájem o dítě, které za ním přijde s problémem a zajistit pro něj další odbornou pomoc.
- Dokáže reflektovat svou pedagogickou činnost a vyvodit možnosti sebezvoje.
- Chápe smysl a motivaci pro dobrovolnickou činnost v salesiánské organizaci.

## **12. PODMÍNKY PRO VZDĚLÁVÁNÍ ŽÁKŮ SE SPECIÁLNÍMI VZDĚLÁVACÍMI POTŘEBAMI**

Zákon 561/204 sb. o předškolním, základním, středním, vyšším odborném a jiném vzdělávání (školský zákon) v § 16 definuje žáky se vzdělávacími potřebami jako osoby:

- Se zdravotním postižením (mentální, tělesné, smyslové postižení, vady řeči, souběžné postižení více vadami, vývojové poruchy učení nebo chování
- Se zdravotním znevýhodněním (zdravotní oslabení, dlouhodobá nemoc nebo lehčí zdravotní poruchy vedoucí k poruchám učení a chování, které vyžadují zohlednění při vzdělávání.
- Se sociálním znevýhodněním (rodinné prostředí s nízkým sociálně kulturním postavením, ohrožení sociálně patologickými jevy, nařízená ústavní výchova nebo uložená ochranná výchova, nebo postavení azylanta, osoby požívající doplňkové ochrany a účastníka řízení o udělení mezinárodní ochrany na území České republiky podle zvláštního právního předpisu).

Účastníci se speciálními vzdělávacími potřebami mají v Salesku možnost vybrat si aktivitu, pokud její obsah, formy a metody odpovídají jejich vzdělávacím potřebám a možnostem.

### **Materiálové vybavení a limity pro vzdělávání žáků se speciálními vzdělávacími potřebami.**

Bezbariérový přístup do budovy Saleska je možný hlavním vchodem a bočním vchodem do tělocvičny. V budově je rovněž k dispozici výtah a zadní vchod v případě vstupu do Klubu VeSPOD. V přízemí budovy se nachází i bezbariérové sociální zařízení.

### 13. PODMÍNKY PŘIJÍMÁNÍ ÚČASTNÍKU, PRŮBĚH A UKONČENÍ VZDĚLÁVÁNÍ

Činnost Saleska je určena především dětem a mládeží z Brna-Líšně a okolí, některé z programů spontánní činnosti a dalších navštěvují také lidé z širšího okolí. Účast na výchovně-vzdělávací činnosti a aktivitách Saleska je založena na dobrovolnosti.

#### Přijímání účastníků

Uchazeči o účast na výchovně-vzdělávací činnosti jsou přijímáni do jednotlivých programů a aktivit na základě těchto kritérií:

**Cílová skupina** – pro pravidelnou výchovnou, vzdělávací a zájmovou činnost, otevřené kluby a táborovou činnost je pro účastníky stanoven věkový interval. U dalších forem činností není rozhodujícím, ale jen doporučujícím faktorem. Cílové skupiny jednotlivých programů a aktivit jsou vymezeny (nejen z hlediska věkových kritérií) v samostatných dokumentech (v metodikách a manuálech) a jsou určeny povahou dané činnosti.

**Kapacita** - je různě definována pro jednotlivé formy i obory výchovně-vzdělávací činnosti, pro pravidelnou výchovnou, vzdělávací a zájmovou činnost a táborovou činnost je určena dle povahy činnosti, u dalších forem činnosti je dána aktuálními podmínkami a prostorovými možnostmi určenými pro realizovanou činnost.

**Uhrazení úplaty** – podmínkou pro přijetí do některých forem činností, kde se zájmové vzdělávání poskytuje za úplatu, je uhrazení úplaty.

K přijetí do pravidelné činnosti zájmového vzdělávání, pro účast v otevřených klubech a k přijetí účastníků na táborové a pobytové akce se vyžaduje písemná přihláška. Platná přihláška obsahuje podpis uchazeče, u osob mladších 18 let se vyžaduje podpis zákonného zástupce. Přihlašování probíhá přes internetový registrační portál salesiánských středisek [www.salesianivali.cz](http://www.salesianivali.cz). Tento registrační portál je jedinou a platnou elektronickou databází účastníků výchovně-vzdělávací činnosti a je zároveň zdrojem pro výkaznictví. K ostatním nepravidelným aktivitám jsou účastníci přijímáni na základě přihlášení dle dané dokumentace a dle povahy činností (přihlášení telefonicky, zaplacení vstupného apod.)

#### Průběh výchovně-vzdělávací činnosti

Průběh výchovně-vzdělávací činnosti upravuje plán činnosti jednotlivých sekcí či programů na daný rok a je závislý na formách a typech činnosti.

#### Ukončení výchovně vzdělávací činnosti

Výchovně-vzdělávací činnost je ukončena uplynutím sjednané doby pro trvání jednotlivých programů a aktivit. Pro pravidelnou činnost je to zpravidla druhý týden v červnu.

- **Ze strany účastníka**

Účastník může předčasně ukončit docházku v daném typu činnosti Saleska. V tomto případě se případné vrácení účastnického poplatku řídí pravidly stanovenými v samostatných dokumentech Saleska.

- **Ze strany Saleska**

Docházka účastníka může být předčasně ukončena také ze strany Saleska ředitelem při závažném porušení vnitřního řádu a pravidel jednotlivých činností. V tomto případě musí pracovníci Saleska neodkladně a pravdivě informovat účastníka nebo jeho zákonného zástupce o důvodech předčasného ukončení docházky.

## 14. POPIS MATERIÁLNÍCH PODMÍNEK

Podrobný popis materiálních, technických a personálních podmínek, časový plán a odpovědnost za plnění jsou vždy stanoveny v ročním Plánu práce Saleska na příslušný školní rok, popřípadě jsou specifikovány platnými vnitřními předpisy.

Pravidelná, spontánní a příležitostná činnost střediska je realizována převážně v budově Saleska. Pro táborovou činnost a pobytové akce pronajímá středisko tábořiště, fary a chalupy především v okolí Brna.

Budova se historicky skládá ze tří částí. První část byla dokončena v roce 1999. Jde o tělocvičnu s horolezeckou stěnou, která je využívána především pro pravidelnou sportovní zájmovou činnost a vstupní halu, ve které probíhá také část pedagogické činnosti otevřeného klubu Oratoř. V těchto prostorách se nachází také místnost Family point, jehož zřizovatelem je město Brno a realizátorem Centrum pro rodinu a sociální péči v Brně.

Druhá část budovy byla dokončena v roce 2004, třetí část v roce 2010 a rozšířila středisko o další prostory, díky nimž mohlo Salesko rozvinout svou programovou nabídku. Díky tomuto projektu je interiér i exteriér vybaven nadstandardně a splňuje veškeré požadavky pro realizaci všech výše uvedených forem činnosti.

Středisko má v nové části budovy k dispozici jak víceúčelové učebny a sály (klubovny, Klub VeSPOD s barem a kulečnickem, zasedačka), tak specializované místnosti (sportovní sál, posilovna, hudebny, výtvarka). Je zde i dostatek prostor pro ukládání materiálu a pomůcek. V Salesku jsou relaxační zóny (část Klubu VeSPOD, animátorovna, čtenářský koutek) i prostory pro rodiče čekající na účastníky činností. Účastníci činností mají k dispozici v dostatečném rozsahu hygienická zázemí i místa pro odkládání oděvů.

V areálu Saleska jsou k dispozici také dvě sportovní hřiště – jedno asfaltové, jedno s povrchem umělé trávy. Tato hřiště se využívají jak pro pravidelnou zájmovou činnost, tak pro spontánní činnost v rámci otevřených klubů či při jednorázových akcích a sportovních turnajích.

Středisko nabízí své prostory nejen účastníkům svých programů, ale také široké veřejnosti. Vevnitř je to Family point a venku dětské hřiště s průlezkami a atrakcemi pro předškolní děti a děti mladšího školního věku. Všechny prostory v interiéru i exteriéru střediska je možné také pronajmout.

Pedagogickým i nepedagogickým pracovníkům slouží zázemí v kancelářích a speciálních místnostech (dílna), které jsou vybavené jak standardní informační a komunikační technologií, tak speciálními stroji.



## **15. POPIS PERSONÁLNÍCH PODMÍNEK**

### **Interní zaměstnanci**

Výchovnou a vzdělávací činnost ve středisku zajišťují kvalifikovaní interní pedagogové volného času. V provozní oblasti působí zaměstnanci, kteří se starají o ekonomický chod střediska, oblast PR a technickou správu budovy. Aktuální počet zaměstnanců je vždy vykazován v ročním Plánu práce Saleska na příslušný školní rok.

### **Externí zaměstnanci**

Se Saleskem spolupracuje velké množství externích spolupracovníků, kteří se podílejí jak na pedagogické činnosti, tak na technické podpoře střediska. Externí pedagogičtí pracovníci s příslušnou odborností a pedagogickou kvalifikací zde vedou především specializované zájmové útvary, jsou zapojeni také v preventivních programech, při prázdninových táborech a v další činnosti. Všichni splňují pedagogickou způsobilost pro přímou pedagogickou činnost podle Zákona o pedagogických pracovnících č. 563/2004 Sb.

### **Dobrovolníci**

Na chodu střediska se podílí mimo interní a externí zaměstnance velké množství dobrovolníků. Spolupracují pravidelně s interními pedagogy především při realizaci otevřených klubů, pomáhají zde ale i příležitostně při jednorázových akcích a při další výchovné činnosti. Někteří spolupracují se střediskem na technickém zajištění provozu. S dobrovolníky, kteří jsou zapojeni do činnosti, sjednává Salesko smlouvu o dobrovolné službě dle zákona.

### **Požadavky na pedagogické pracovníky**

Požadavky střediska na pedagoga volného času a jeho odbornostní profil jsou zpracovány v samostatném dokumentu a liší se dle pozic a stupňů řízení se specifickými nároky. Kompetence pracovníků v jednotlivých oblastech jsou pak stanoveny v samostatných pracovních náplních. Všichni zaměstnanci střediska, především pak pedagogičtí pracovníci, si zvyšují kvalifikaci a odbornost v příslušné oblasti svého působení dalším studiem.

## 16. POPIS EKONOMICKÝCH PODMÍNEK

### Zdroje financování

- Dotace od orgánů státní správy a samosprávy (Ministerstvo školství, mládeže a tělovýchovy České republiky, Statutární město Brno, Městská část Brno-Líšeň)
- Vlastní zdroje z hlavní činnosti (účastnické poplatky)
- Vlastní zdroje z hospodářské činnosti (tržby z pronájmů)
- Sponzorské dary a nadační příspěvky

Přijaté dotace od orgánů státní správy a samosprávy a přijaté nadační příspěvky jsou vždy využívány účelově, tj. na účel, na který byly poskytnuty.

### Výše účastnických poplatků

Výše účastnických poplatků u pravidelné a spontánní činnosti je každoročně stanovována v projektech jednotlivých sekcí a schvaluje ji ředitel Saleska. Výše účastnických poplatků u jednorázových akcí, pobytů a táborů je stanovována vždy nejpozději 14 dní před akcí v rámci přípravy akce, navrhuje ji vedoucí sekce, pod kterou akce spadá a schvaluje ředitel. Výše účastnických poplatků musí vždy reflektovat aktuální rozpočet Saleska.

Podle § 11, odst. 3 vyhlášky 74/2005 Sb. o zájmovém vzdělávání je možné účastnický poplatek snížit, resp. prominout dítěti, žákovi nebo studentovi, pokud je společně posuzovanou osobou pro nárok na sociální příplatek, který podle zvláštního právního předpisu pobírá jeho zákonný zástupce nebo jiná oprávněná osoba, nebo dítěti, žákovi nebo studentovi, pokud má nárok na příspěvek na úhradu potřeb dítěte v pěstounské péči podle zvláštního právního předpisu a tento příspěvek nebo jeho část je vyplácena a pokud výše uvedené skutečnosti prokáže řediteli Saleska.

Dále je účastnický poplatek za otevřené kluby prominut těm účastníkům, kteří v Salesku navštěvují alespoň jednu aktivitu pravidelné zájmové činnosti.

Každý pracovník Saleska má v rámci zaměstnaneckých benefitů nárok navštěvovat jednu pravidelnou nebo spontánní aktivitu pro dospělé zdarma, tj. pracovníci Saleska v tomto případě neplatí účastnický poplatek jako jiní účastníci.

## 17. POPIS PODMÍNEK BEZPEČNOSTI PRÁCE A OCHRANY ZDRAVÍ

Zaměstnanci Saleska při všech činnostech přihlíží k základním fyziologickým potřebám účastníků a vytváří podmínky pro jejich zdravý vývoj a pro předcházení vzniku sociálně patologických jevů. Vyhledávají, zjišťují a zhodnocují možná rizika vyplývající z činnosti při různých formách výchovně-vzdělávací činnosti v různých prostředích a současně přijímají opatření k prevenci rizik (proškolování nebo poučení zaměstnanců před zahájením jednotlivých druhů činnosti). Zaměstnanci seznamují před začátkem činnosti na začátku školního roku účastníky s bezpečnostními pravidly a provozními řády jednotlivých místností.

Prostředí a vybavení zařízení odpovídají kapacitě, charakteru poskytované služby a potřebám a zájmům účastníků. Všechny prostory a jejich vybavení Saleska jsou z hlediska bezpečnosti kontrolovány 1x ročně externím bezpečnostním technikem a průběžně monitorovány pracovníkem Saleska. Únikové východy a schodiště jsou řádně označeny. Z hlediska bezpečnosti jsou prostory Saleska bezproblémové, v budově se nachází také prostor pro poskytnutí první pomoci, kterou jsou schopni zajistit pedagogičtí pracovníci, a prostory pro relaxaci. Ke všem technickým zařízením a spotřebičům jsou k dispozici pokyny k jejich bezpečnému užívání.

V celém areálu Saleska je zákaz kouření, požívání alkoholických nápojů a psychotropních látek. Prostory jsou denně uklízeny, všechny místnosti jsou pravidelně větrány.

Provoz a režim v celé budově a v jednotlivých místnostech se řídí provozními řády místností a souborem vnitřních předpisů, které stanovují zásady nejen pro výchovně-vzdělávací činnost, ale i pro oblast BOZP a PO. Zvláštní dokument pak stanovuje odpovědnost zaměstnanců střediska za účastníky jednotlivých programů.

Ve všech programech se snažíme vytvářet zdravé sociální klima, při výchovně-vzdělávací činnosti klademe důraz na osobní vztahy s účastníky, kteří také participují na tvorbě obsahu a formě aktivit v míře, jakou povaha programu dovoluje. Způsob uchopení primární prevence vychází z obecných výchovných principů salesiánské výchovy, které jsou rozpracovány v samostatných dokumentech.

## 18. ZVEŘEJNĚNÍ ŠVP

ŠVP je zveřejněno na internetových stránkách organizace [www.salesko.cz](http://www.salesko.cz), dále je k dispozici také v papírové podobě. Jeho aktuální verze je vyvěšena na serveru Saleska, který je trvale přístupný všem pracovníkům a dobrovolníkům Saleska.

ŠVP prochází pravidelnou evaluací – na poradách vedení a také především na pedagogických poradách. Dále při různých hodnoceních a plánováních jednotlivých sekcí a programů.

Kontrolu aktuálnosti ŠVP má na starosti ředitel. Změny zapracuje do dodatku (aktualizace) daného dokumentu tak, aby byl platný vždy k začátku nového školního roku a aktuální verzi také předkládá zřizovateli v rámci dokumentu Plán práce.

## 19. ZÁVĚR

Školní vzdělávací program Saleska byl v rámci procesu svého vzniku naplánován v rámci Vize 2015. Byl zařazen mezi prioritní cíle a k jeho vypracování byli zapojeni všichni pracovníci organizace.

ŠVP je otevřený dokument, který chce reagovat na nové situace. Chce sledovat nové trendy v oblasti volnočasových programů, reagovat na situaci a zájmy svých cílových skupin. Proto bude průběžně aktualizován podle momentálních podmínek, které mohou v průběhu daného školního roku vzniknout, a to buď přímo, nebo formou dodatků.

Navrhované změny budou projednány na příslušných poradách s pracovníky, kterých se to týká. Dodatky pak zpracovává ředitel a připravuje jeho aktuální znění.

## **20. PŘÍLOHY**

Příloha č. 1 – Organizační schéma Saleska

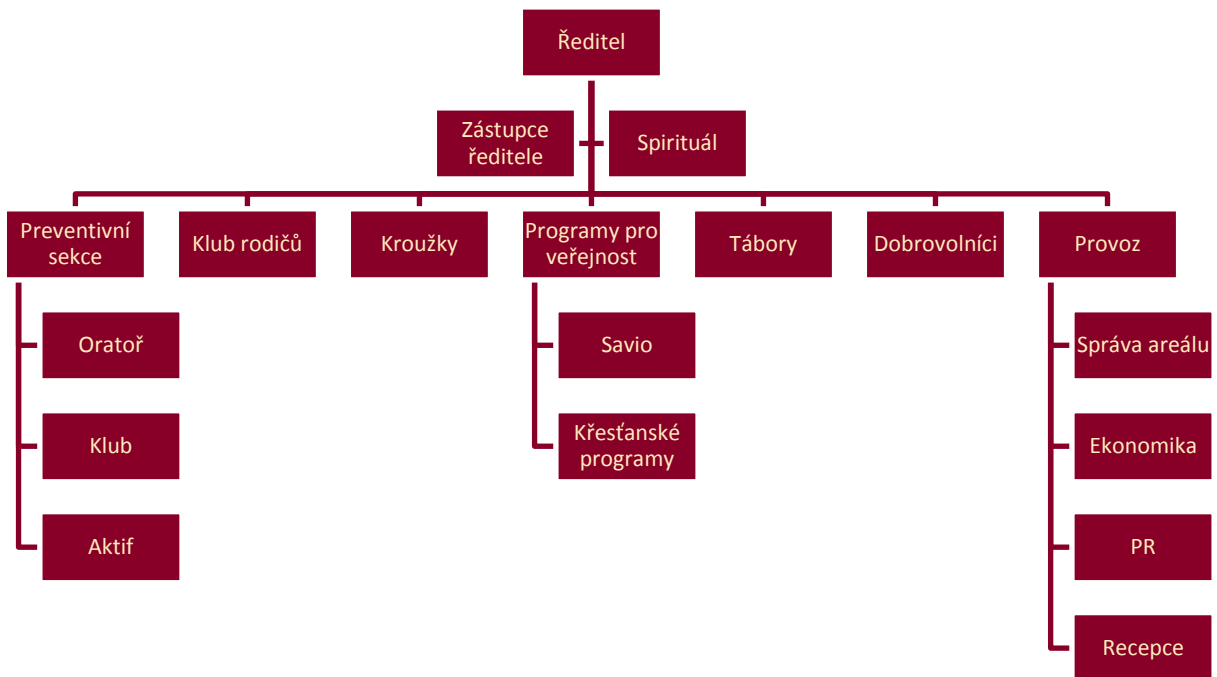
Příloha č. 2 – Vnitřní řád

Příloha č. 3 – Vize 2015

Příloha č. 4 – Etický kodex – základní hodnoty Saleska

Příloha č. 5 – Etický kodex – pravidla jednání pracovníka Saleska

## Příloha č. 1: Organizační schéma Saleska



## **Příloha č. 2: Vnitřní řád**

### **I. Základní ustanovení**

Vnitřní řád vychází ze zákona č. 561/2004 Sb. o předškolním, základním, středním, vyšším a jiném vzdělávání (školský zákon) a z vyhlášky č. 74/2005 o zájmovém vzdělávání.

Tento řád se vztahuje na všechny účastníky pravidelné činnosti zájmového vzdělávání, stejně jako na všechny účastníky spontánních aktivit a jednorázových akcí a táborů Salesiánského střediska mládeže, dále jen SaSM.

### **II. Práva účastníků**

Práva účastníků vyplývají z listiny základních práv a svobod a z Úmluvy o právech dítěte.

Účastníci mají zejména právo:

1. Rozvíjet svoji osobnost, nadání, rozumové a fyzické schopnosti.
2. Být seznámeni se svými právy a povinnostmi danými zákonnými normami a vnitřním řádem střediska.
3. Na zdvořilost ze strany pracovníků SaSM
4. Vyslovit svůj názor, dodrží-li přitom zásady slušného jednání.
5. Vyjádřit připomínky k práci SaSM.
6. Na poradenskou pomoc poskytovanou SaSM.
7. Účastnit se akcí pořádaných SaSM.
8. Obracet se na pracovníky SaSM se žádostí o konzultaci, radu či pomoc.
9. Využívat aktivně svůj volný čas v rámci možností a vybavení SaSM.
10. Na ochranu před fyzickým a psychickým násilím.
11. Na zachování lidské důstojnosti, osobní cti, dobré pověsti a na ochranu svého jména.

### **III. Požadavky SaSM vzhledem k účastníkům**

1. Účastníci se chovají zdvořile, slušně a ohleduplně ke všem pracovníkům SaSM a k sobě navzájem.
2. V areálu SaSM a na akcích organizovaných SaSM účastníci dodržují předepsaná pravidla, provozní řády a řídí se pokyny pracovníků SaSM. Areálem SaSM se rozumí plocha vymezená oplocením.
3. Účastníci chrání své zdraví i zdraví jiných, dbají na čistotu a pořádek v areálu SaSM.
4. Šetří zařízení SaSM a chrání je před poškozením. Šetrně zacházejí se svými věcmi i věcmi ostatních. Při úmyslném poškození jsou povinni uhradit vzniklou škodu.
5. Dbají na dostatečné zajištění svých věcí. Neponechávají je v odloženém oděvu, volně v tašce apod. Do SaSM nenosí větší částky peněz, cenné předměty a živá zvířata. Ztráty či odcizení



osobního majetku hlásí neprodleně pracovníkovi SaSM. Stejně tak nalezené věci neprodleně odevzdají na recepci. Bude-li účastník usvědčen z krádeže, může být vyloučen ze SaSM.

6. V areálu SaSM a na všech akcích organizovaných SaSM je zakázáno kouřit, požívat a distribuovat návykové látky, používat vulgární výrazy a přinášet předměty nebezpečné životu a zdraví (hořlaviny, zbraně apod.)
7. V areálu SaSM vyjma asfaltového hřiště je zakázáno jezdit na kole, kolečkových bruslích, koloběžce, skateboardu apod.
8. Účastníkům není dovoleno manipulovat s elektrickými přístroji, spotřebiči a jinými pomůckami bez dozoru či povolení pracovníků SaSM.
9. Každé porušení výše uvedených zákazů bude hodnoceno jako závažný přestupek. Stejně se bude posuzovat vandalismus, brutalita a šikanování.
10. SaSM si vyhrazuje právo pořizovat fotografie účastníků a další audio a video záznamy a uveřejňovat je ve svých propagačních materiálech.

#### **IV. Závěrečná ustanovení**

Tento vnitřní řád nabývá platnosti a účinnosti dne 1. ledna 2014

**Mgr. Josef Mendel**

ředitel SaSM

## **Příloha č. 3: Vize 2015**

Salesko bude zachovávat kontinuitu úspěšných programů, rozšiřovat svoji nabídku a zůstane otevřeno inovacím.

Bude v něm pracovat tým kvalifikovaných pracovníků, kteří směřují ke společnému cíli a staví na salesiánských hodnotách.

Salesko efektivně využije rozšířený areál především pro děti a mládež a bude usilovat o vícezdrojové financování.

### **Pracovníci**

1. Každý zaměstnanec absolvuje jednou za rok specifické školení/kurz. Tato možnost bude nabídnuta i dobrovolníkům.
2. Máme jasnou organizační strukturu, ve které má každá pozice jasně vymezenou náplň práce, kompetence a zodpovědnost, a všichni pracovníci se v ní orientují.
3. Delegujeme kompetence na co nejnižší úroveň (subsidiarita).
4. Salesko získává nové dobrovolníky „zevnitř“ i „zvenčí“.
5. Nabízíme dobrovolníkům kvalitní zázemí a osobní rozvoj ve formě:
  - Osobního kontaktu
  - Nabídky pravidelného setkávání (zaměřené na vzdělávání, vztahy, duchovní život)
  - Systematického vzdělávání – SVAŘÁK

### **Činnost**

1. Obohatíme program otevřených klubů (Oratoř, VeSPOD, Salíček) o pravidelné nepovinné aktivity
2. Budeme zapojovat účastníky (otevřených klubů) do organizace jednorázových programů
3. Rozšíříme činnost střediska o nové aktivity v rámci stávajících programů (Kroužky, Salíček, Předškolaček...)
4. Vytvoříme a budeme využívat funkční systém získávání zpětné vazby od účastníků
5. Budeme sledovat činnost organizací v Líšni a okolí – vyvarujeme se kopírování programů a aktivit
6. Budeme pořádat akce, které jsou vidět (pro širokou veřejnost)

### **Spolupráce**

1. Rozvineme stávající nabídku programů pro děti do 6 let a rozšíříme ji o nové typy činností.
2. Prohloubíme spolupráci s ÚMČ prostřednictvím konkrétních lidí, kteří znají a podporují činnost a směřování střediska.
3. Zkvalitníme spolupráci se SaSM Brno - Žabovřesky na úrovni jednotlivých programů a budeme pokračovat v realizaci společných projektů.
4. Rozšíříme propagaci Saleska především mezi studenty vysokých škol a využijeme k tomu nové formy, např. Facebook.

### **Zázemí – vícezdrojové financování**

1. Příjmy z pronájmů 500 tis. Kč / rok
  - pronájmy 65h / týden (tělocvična, hřiště, sál...)
2. Příjmy z darů 400 tis. Kč / rok
  - udržet stávající firemní dárce
  - mít 100 drobných pravidelných dárců á 300 Kč / měsíc
3. Členské příspěvky 350 tis. Kč / rok
  - navýšit ceny o 30 %
  - navýšit počet účastníků pravidelných aktivit (zejména kroužků) o 30 %
4. Dotace z MŠMT 5 mil. Kč / rok
  - navýšit počet účastníků celkem na 1000 (=400 pravid. + 600 tábory a pobytovky)
5. Strategický finanční partner 300 tis. Kč / rok

### **Zázemí – efektivní využití rozšířeného areálu**

1. Širší nabídka hudebních, výtvarných a vzdělávacích aktivit (vlastní činnost)
  - hudební 8h / den (4h na jednu hudebnu)
  - výtvarné 3h / den
  - vzdělávací 9h / den (3h na jednu učebnu)
2. Pronajmout učebny na min. 12h / týden  
(kurzy jazyků, účetnictví, PC...)
3. Pronajmout venkovní hřiště na 25h / týden a sportovní sál na 8h / týden  
(15h umělá tráva + 10h asfalt + 8h sál)

## Příloha č. 4: Etický kodex – základní hodnoty Saleska

### 10 základních hodnot organizace

1. všestranný rozvoj **osobnosti**
2. podpora **zdraví** a zdravého vývoje člověka
3. pocit **bezpečí**
4. **křesťanský** pohled na člověka a na svět
5. schopnost **spolupráce** a komunikace
6. činnost, **tvůrčivost**, fantazie, flexibilita
7. vzájemná **tolerance**, respekt k názorům ostatních
8. dobré mezilidské **vztahy**, salesiánská laskavost
9. profesionalita a **zodpovědnost** za sebe a za druhé
10. úsilí o trvalý **rozvoj** organizace

### 8 základních salesiánských hodnot

#### 1. Výchovné prostředí

Vytváříme bezpečné prostředí, kde se lidé, především mladí lidé cítí přijímání, kde jsou „jako doma“. Úkolem každého, kdo žije a pracuje v Salesku, je přispívat k vytváření tohoto výchovného „rodinného“ prostředí svým osobním nasazením. Pracovník však musí dbát, aby nepřebíral nad nikým kontrolu nebo se pro kohokoli obětoval na svůj vlastní úkor.

#### 2. Aktivní přítomnost mezi mladými lidmi

Jedná se o schopnost navázání osobního vztahu, naslouchání, a pokud je třeba, tak i vedení a povzbuzování při jejich společné zábavě. Přitom je pracovník partnerem, přítelem a průvodcem ve výchovném procesu, a to pomocí dialogu, úcty k osobě a individualitě mladého člověka.

#### 3. Věrohodnost a autorita

Věrohodnost zdravého životního stylu, vlastního přesvědčení, věrně prožívaného vlastního žebříčku hodnot a zachovávání stanovených pravidel, teprve dává pracovníkovi autoritu. Opravdová autorita zvyšuje efekt pedagogické práce a podporuje zrání mladého i dospělého člověka.

#### 4. Vztah vychovatele

Laskavost (italsky „amorevolezza“) je základním principem všech vztahů v Salesku. Jak k účastníkům programů, tak mezi pracovníky. Projevuje se ve třech směrech:

- „rozum“ - jako protiklad k donucování a rozkazování. Jednáme podle osvědčených forem slušného chování a odbornosti. Jsme schopni zdůvodnit svá tvrzení a srozumitelně je vysvětlit.
- „náboženství“ – činnost Saleska vychází z křesťanského obrazu člověka a je motivována vírou. V pedagogické práci hodnota znamená, že se neuhýbá od vážných otázek o smyslu života, smrti, lásky, bolesti a utrpení apod.
- „laskavost“ – nezbytný postoj k lidem. Musí cítit, že je máme rádi, že to s nimi myslíme dobře, a současně vyžadujeme dodržování stanovených pravidel Saleska.

#### 5. Veselost a optimismus

K výchovnému prostředí bytostně patří příjemná atmosféra, která má doprovázet všechny aktivity (hry, sport, výlety, hudbu, práci, náboženské programy, porady, atd.). Pracovník Saleska samozřejmě respektuje aktuální životní situaci účastníka programu.

#### 6. Pohostinnost

Princip, na základě kterého dáváme k dispozici prostory, zařízení a vlastní čas. Je-li třeba, projevuje se i doslovně v jídle a pití.

#### 7. Náboženská praxe

Provázená zvláštní citlivostí, vzhledem k velkému množství lidí bez vyznání. Mladí lidé se mohou obrátit na pracovníka s otázkami po smyslu života apod. Na požádání nabízíme náboženskou dimenzi života. Hodnota věrohodnosti zde nachází zvláštního významu.

#### 8. Výchovné společenství

Všichni, kdo působí v Salesku (salesiáni, zaměstnanci, dobrovolníci, rodiče), společně reprezentují výše uvedené principy a snaží se je naplnit. Preventivní výchovný styl nelze uskutečnit jednotlivě. Duch spolupráce, úcty a porozumění je nutný.

## **Příloha č. 5: Etický kodex – pravidla jednání pracovníka Saleska**

Pravidla jednání pracovníka Saleska, spolu se základními hodnotami Saleska, společně tvoří „etický kodex“ Saleska. Jsou závazná pro všechny pracovníky (zaměstnance i dobrovolníky), kteří se na činnosti Saleska podílejí. Pracovníci jsou s obsahem Pravidel jednání pracovníka seznámeni v rámci vstupního jednání. Prohřešky proti Pravidlům jednání pracovníka řeší jednotliví vedoucí programů individuálně, závažnější přestupky řeší ředitel Saleska. Opakované porušování může vést k rozvázání pracovního poměru se zaměstnancem nebo ukončení spolupráce s dobrovolníkem.

1. Pracovník přistupuje ke všem účastníkům stejně, bez ohledu na jeho sociální či rasový původ, vyznání apod.
2. Pracovník nepoužívá manipulativních praktik a působení potlačující svobodnou vůli účastníka.
3. Pracovník laskavým a pevným způsobem dbá na dodržování pravidel jednotlivého programu. Tyto pravidla zná.
4. Pracovník dbá na zachování důvěry účastníka a nezveřejňuje ani neřeší žádné osobní problémy účastníka před ostatními přítomnými.
5. Zapojení do soukromých aktivit účastníků mimo zařízení konzultuje se svým přímým nadřízeným
6. Pracovník nemůže přijmout od účastníka ani jeho blízkého žádné zvýhodnění.
7. Dostane-li se pracovník s účastníkem do vážného konfliktu, uvědomuje si svou osobní antipatii vůči účastníkovi, či si je vědom jiné skutečnosti, která by mohla negativně ovlivnit průběh jeho výchovného působení, uvědomí svého přímého nadřízeného.
8. Pracovník zpracovává pouze ty osobní údaje účastníků, které jsou nezbytné pro realizaci programu.
9. Pracovník respektuje zkušenosti a názory kolegů. Připomínky k nim vyjadřuje na vhodném místě a vhodným způsobem.
10. Pracovník zná ostatní programy Saleska a dokáže o nich podat dostatečné informace.
11. Pracovník dokáže včas zpozorovat, že mu zapojení do činnosti Saleska zasahuje do soukromého života natolik, že dochází ke ztrátě hranic mezi soukromím a činností v Salesku. Pracovník dokáže tuto situaci nejen zpozorovat, ale také řešit.